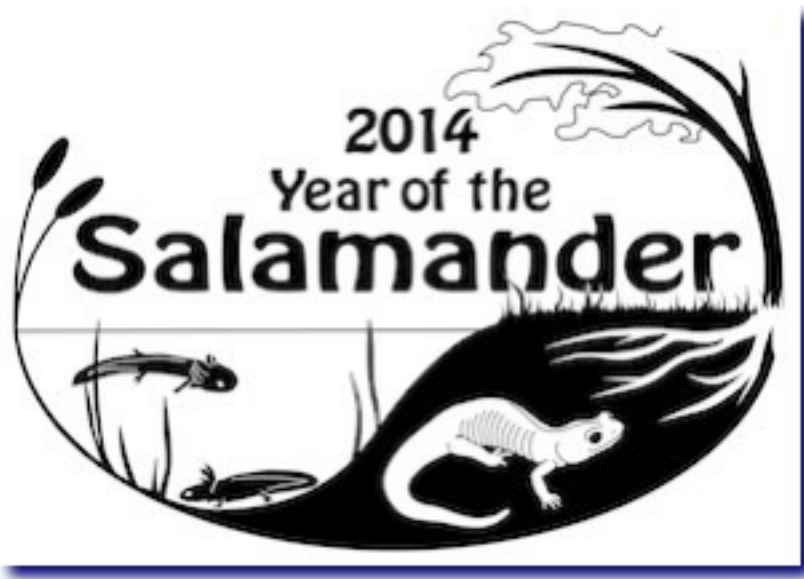


# Salamandres

*Nature Life n°4 – 17 février 2014*



Les Salamandres sont au nombre de 109 espèces réparties depuis les Iles britanniques et la Scandinavie vers l'est jusqu'à l'Oural, le sud la Péninsule ibérique, l'Afrique du Nord et l'Asie Mineure. Un autre ensemble comprend l'Inde à la Chine et enfin un dernier en Amérique du Nord qui atteint au sud le nord du Mexique.

Nous dressons ci-dessous la liste des Salamandridés qui comprend Tritons, Euproctes, Chioglosses, Salamandrines, etc. et bien entendu les « véritables » Salamandres du genre *Salamandra*. Les liens redirigent vers les pages of *the [Amphibian Species of the World](#) (6.0)* et permettent pour chaque genre d'accéder aux espèces, puis à leurs détails.

***Salamandridae* Goldfuss, 1820 (109 espèces)**

***Pleurodelinae* Tschudi, 1838 (88 espèces)**

[Calotriton](#) Gray, 1858 (2 sp.)

[Cynops](#) Tschudi, 1838 (9 sp.)

[Echinotriton](#) Nussbaum et Brodie, 1982 (2 sp.)

[Euproctus](#) Gené, 1838 (2 sp.)

[Ichthyosaura](#) Sonnini de Manoncourt and Latreille, 1801 (1 sp.)

[Laotriton](#) Dubois et Raffaëlli, 2009 (1 sp.)

[Liangshantriton](#) Fei, Ye et Jiang, 2012 (1 sp.)

[Lissotriton](#) Bell, 1839 (10 sp.)

[Neurergus](#) Cope, 1862 (4 sp.)

[\*Notophthalmus Rafinesque, 1820\*](#) (3 sp.) [\*Ommatotriton Gray, 1850\*](#) (2 sp.)  
[\*Pachytriton Boulenger, 1878\*](#) (7 sp.)  
[\*Paramesotriton Chang, 1935\*](#) (12 sp.)  
[\*Pleurodeles Michahelles, 1830\*](#) (3 sp.)  
[\*Taricha Gray, 1850\*](#) (4 sp.)  
[\*Triturus Rafinesque, 1815\*](#) (8 sp.)  
[\*Tylotriton Anderson, 1871\*](#) (17 sp.)

### ***Salamandrinae* Goldfuss, 1820 (19 espèces)**

[\*Chioglossa Bocage, 1864\*](#) (1 sp.)  
[\*Lyciasalamandra Veith et Steinfartz, 2004\*](#) (10 sp.)  
[\*Mertensiella Wolterstorff, 1925\*](#) (1 sp.)  
[\*Salamandra Garsault, 1764\*](#) (7 sp.)

### *Salamandrininae* Fitzinger, 1843 (2 espèces)

[\*Salamandrina Fitzinger, 1826\*](#) (2 sp.)

Les sept espèces de *Salamandra* ou « véritables » Salamandres

Le genre est réparti depuis l'Afrique du Nord à l'Asie Mineure en passant par l'Europe. Ce sont souvent des espèces forestières.

### ***Salamandra algira* Bedriaga, 1883**

Biosphère VU 2009

La Salamandre d'Algérie ou « Fiancée de la pluie » est voisine de la Salamandre tachetée (*Salamandra salamandra*), cette Salamandre est endémique de l'Afrique du Nord avec une répartition très morcelée depuis le Maroc à l'Algérie. En Tunisie les très rares mentions concernent plutôt *Salamandra salamandra* selon Bogaert & al. (2013). Malgré sa répartition réduite, il pourrait s'agir de deux, voire trois espèces et une révision systématique s'impose. Elle se rencontre du niveau de la Mer à 2010 m d'altitude dans les forêts de chênes ou mixtes du Maghreb. Elle est en déclin et très rare, surtout en Algérie, localement commune au Maroc.



Cliquez

### [Salamandra atra Laurenti, 1768](#)

On distingue trois ou quatre sous-espèces. La Salamandre noire ou « alpestre » vit depuis la Bavière à la Haute-Savoie, ainsi que le nord de l'Italie et les Balkans. Très localisée dans ce dernier secteur. Elle fréquente les sous-bois avec des pierres et des écorces, dans les lieux frais.



©© bysa – T.Hunke - [Wikipedia](#)

### [Salamandra corsica Savi, 1838](#)

Cette espèce vit dans les Montagnes de Corse. La Salamandre Corse est relativement

proche de la Salamandre tachetée (*Salamandra salamandre*) dont elle a été longtemps considérée comme une sous-espèce. Elle habite en sous- bois tempérés avec des abris.



©© bysa – P.Bona - [Wikipedia](#)

### *Salamandra inframaculata* (Martens, 1885)

Biosphère NR 2009

La Salamandre orientale vit depuis la Turquie au nord de l'Irak et de l'Iran. Espèce terrestre comme les autres Salamandres, son habitat varie selon l'endroit de son aire de répartition, de forêts arides aux forêts fraîches.



dp – L.Fainshill - [Wikipedia](#)

***Salamandra lanzai* Nascetti, Andreone, Capula et Bullini, 1988**

Biosphère VU 2009

La Salamandre de Lanza habite les Alpes contiennes entre 1500 et 2200 m d'altitude. Elle fréquente les prés alpins rocheux, les éboulis, souvent à proximité de petits ruisseaux et généralement au-dessus de la limite des arbres. Ce n'est pas une espèce forestière.



©© bysa – F.Andreone - [Wikipedia](#)

***Salamandra longirostris* Joger et Steinfartz, 1994**

La Salamandre espagnole est localisée dans les Provinces de Cadiz et de Malaga. Sous-espèce de la Salamandre tachetée (*Salamandra salamandre*), elle a été récemment splitée en une nouvelle sepèce (2007, 2009).

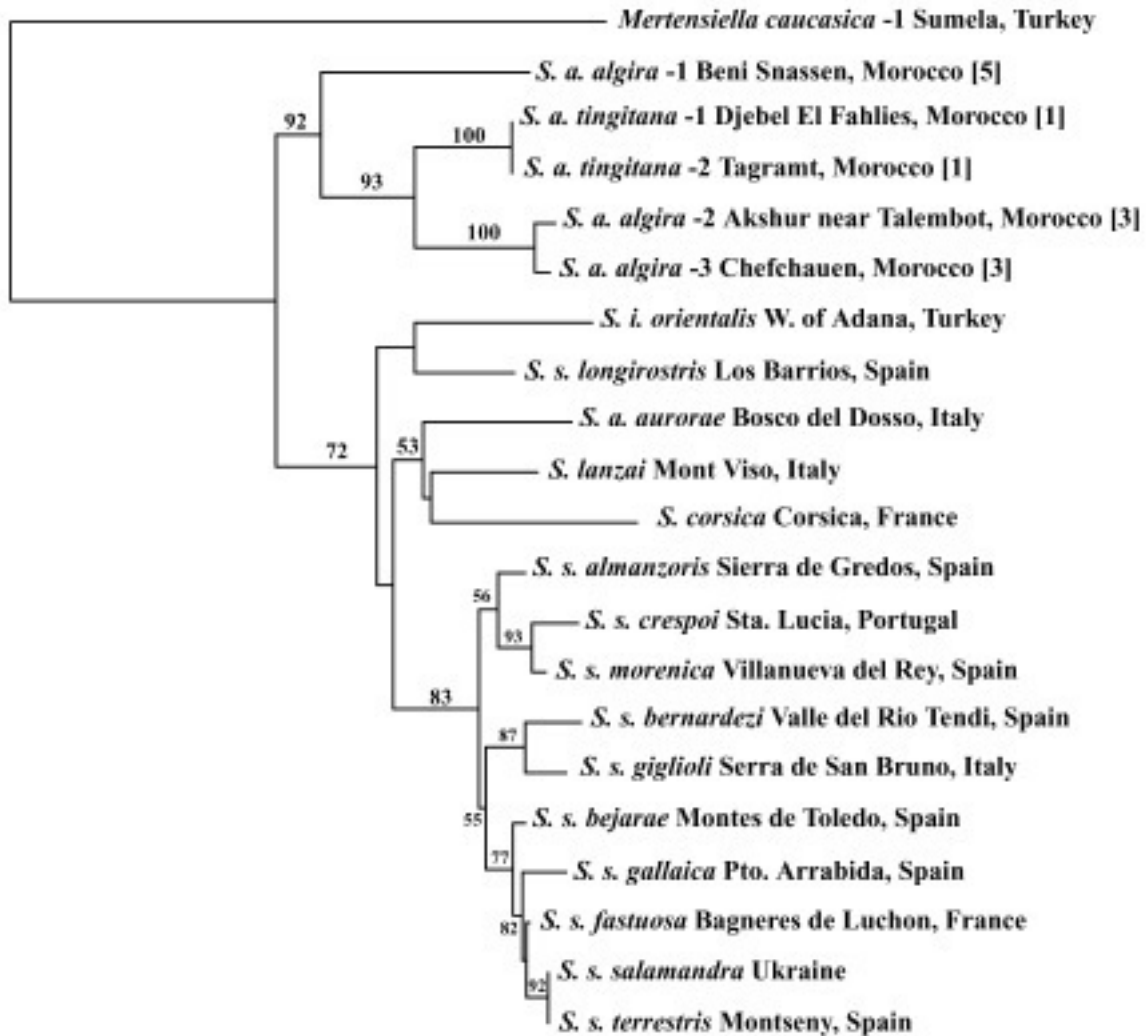


©© bysa – B.Trapp - [Wikipedia](#)

***Salamandra salamandra* (Linnaeus, 1758)**

La Salamandre tachetée ou « terrestre » a été le plus anciennement décrite et a été souvent l'espèce maîtresse des autres alors classées comme sous-espèces. Largement répartie en Europe depuis le Portugal à la Belgique, le sud de la Pologne, la Grèce et l'Ukraine. C'est une espèce forestière.

## Arbre d'évolution des *Salamandra*



Arbre phylogénétique des *Salamandra* extrait de Escoriza & al. (2006)

## Références

Bogaert S., Donaire-Barroso D., Pasmans F., Carranza S. & Böhme W. 2013 - Do North African Fire Salamanders, *Salamandra algira*, occur in Tunisia ? – Herp. Notes, 6 : 301-306.

Deliry C. 1998 - Donnée ancienne de Grande Salamandre noire (*Salamandra lanzai* Nascetti et al., 1988) dans les Hautes-Alpes. – Le Bièvre, 14 : 87-89. > [pdf](#)

Escoriza D., Comas M.M., Donaire D. & Carranza S. - Rediscovery of *Salamandra algira* Bedriaga, 1883 from the Beni Snassen massif (Morocco) and phylogenetic relationships of North African *Salamandra*. – Amphibia-Reptilia, 27 : 448-455.